

Grattis till din nya IWMAC-anläggning!



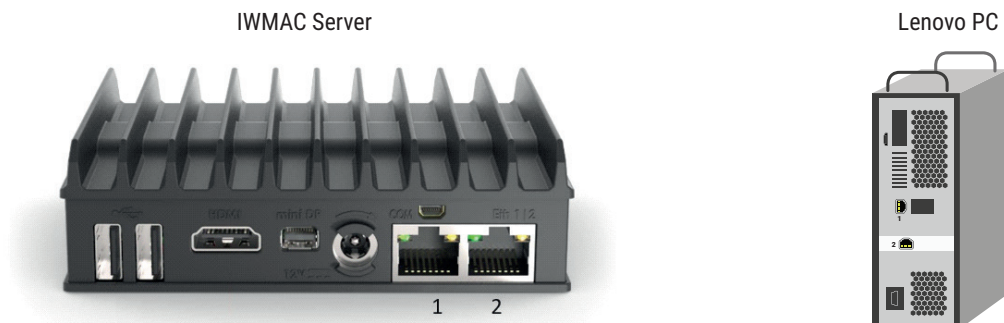
Installationsmanual för server

Installation i fyra steg!

I vår steg för steg-guide hittar du allt du behöver för att komma igång med installationen av din nya IWMAC-anläggning – på ett och samma ställe! Med några enkla steg är du i mål. Kom också ihåg att vårt 24-timmars supportcenter står till din tjänst om du behöver hjälp. Du når oss på telefon 08-727 03 60, välj nummerval 2 för projekt i växeln.

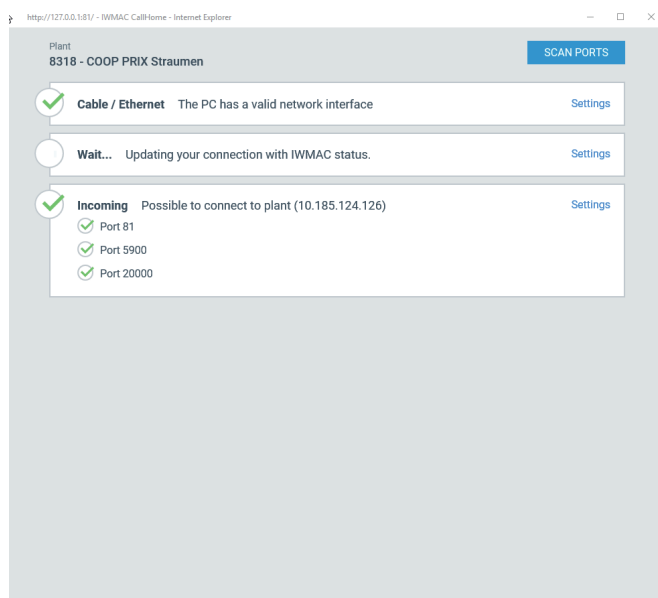
Steg 1: Konfiguration av IWMAC-servern

Följer du stegen nedan blir installationen av din IWMAC-server ännu enklare. Ett bra tips är att ta en extra titt på illustrationerna.



- Börja med att koppla samman IWMAC-servern, UPS, PC-monitorn och annan utrustning som ingår.
- Internet ansluts till port 1
- Det sista steget är att koppla in det tekniska nätverket i port 2. Standard-IP-adressen är: 192.168.10.10, och bör inte ändras om inte anläggningen ingår i ett större tekniskt nätverk.

Steg 2: CallHome-, nätverks- och IP-adresser



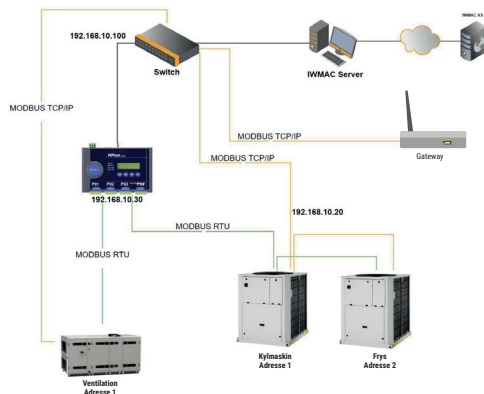
- Öppna CallHome. Om portarna inte är öppna bör du kontakta IT-ansvariga för anläggningen.
- När alla portar lyser grönt ringer du oss på IWMAC på 08-727 03 60, välj nummerval 2 för projekt i växeln. Du kommer då till vårt supportcenter som hjälper dig vidare.
- Ange den IP-adress som anges i CallHome och be om bekräftelse av anslutningen från supporten. Nu har du kommit ännu ett steg vidare!

Här är en lista över olika IP-adresser för tekniska nätverk

- | | |
|--------------------------------|----------------|
| • IWMAC Server nettverksport 2 | 192.168.10.10 |
| • Danfoss SM 720/850 | 192.168.10.20 |
| • Moxa 1 | 192.168.10.30 |
| • Moxa 2 | 192.168.10.31 |
| • Green and Cool | 192.168.10.50 |
| • BACnet | 192.168.10.70 |
| • ADAM 60XX TCP/IP | 192.168.10.80 |
| • MODBUS TCP/IP | 192.168.10.100 |
| • Annet | 192.168.10.110 |

Steg 3: Adressering, regulatorer och konfiguration av Moxa Nport

- Adressera regulatorerna enligt dokumentationen.
- Anslut utrustning från olika leverantörer var för sig med korrekt adress/IP.
- Anslut Moxa Nport med hjälp av MODBUS RTU-kommunikation
 - Öppna Nport Administrator på servern.
 - Klicka på "Search" -> dubbelklicka på korrekt NPort.
 - Gå till fliken "Network" och ange korrekt IP-adress (192.168.10.30).
 - Anteckna vilken utrustning som är ansluten till de olika ingångarna. Skicka informationen till support@iwmac.se
- Trådlösa sensorer kopplas till switchen på baksidan av IWMAC-servern. Vid fristående trådlösa anläggningar kopplas de direkt till butiksnätverket.



Steg 4: Underlag, dokumentation och uppstzart

För att kunna genomföra leveransen på bästa möjliga sätt behöver vi få dokumentationen i god tid. Viktiga punkter:

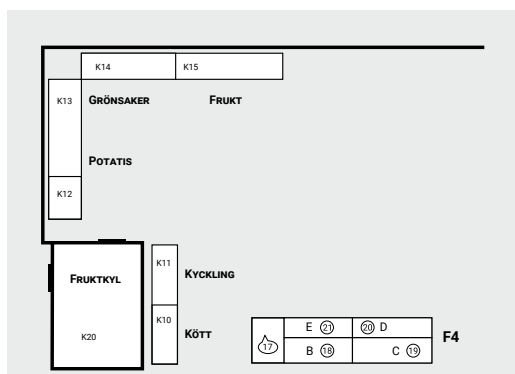
- Datum för anslutning av IWMAC-servern och idrifttagning av anläggningen måste vara IWMAC tillhanda senast 14 dagar före start.
- IWMAC-avtalet och användarlistan måste fyllas i och undertecknas innan åtkomst till anläggningen upprättas och larmtjänsten öppnas.

Avtalet skickas direkt till den användare som uppgetts vid beställningen.

IWMAC behöver följande dokumentation:

- Översiktsbild: En så detaljerad skiss som möjligt över anläggningen, med positionsnamn och adress inritade.
- Maskinbild: Rörschema/PID för maskinen. Kom ihåg att informera i god tid om det finns några särskilda signaler eller ställdon som ni önskar på bilden.
- Energi: Vilken typ av energimätare används och vad mäter den? Adress och namn på mätare måste också anges.
- Ventilation – systemskiss och parameterlista. Kom ihåg att ställa in adressen och eventuell IP-adress på aggregatet. (192.168.10.100) (Nätmask 255.255.255.0)

Meddela även var ventilationen används
Dokumentationen skickar du till support@iwmac.se



Exempel på dokumentation: Positionsnamn, nummer och adress på översiktsbilden.

Grattis, din nya IWMAC-anläggning är i gång. Det här blev bra!

Kontaktinfo IWMAC

Finns det andra saker du undrar eller behöver hjälp med? Tveka inte att kontakta vårt supportcenter via följande kanaler:

- Supportsidor: <https://iwmac.zendesk.com/hc/no>
- E-post: support@iwmac.se
- Telefon: 08-727 03 60, välj nummerval 2 för projekt i växeln.

iwmac[®]